

Inwentaryzacja dendrologiczna na terenie planowanego zbiornika wodnego w Rzeczyca

Zamawiający:

Gmina Rzeczyca

Wykonawca:

**Mazowiecko – Świętokrzyskie
Towarzystwo Ornitologiczne**

Pl. Konstytucji 3 Maja 3

26-670 Pionki

Pionki, styczeń 2024

Inwentaryzacją objęto drzewa znajdujące się na terenie planowanego zbiornika wodnego w miejscowości Rzeczyca, gm. Rzeczyca w sąsiedztwie zabytkowego parku. Ich lokalizację, wraz z numeracją, odpowiadającą treści zawartej w wykazie inwentaryzacyjnym, naniesiono na pięciu kolejnych załącznikach graficznych, stanowiących część niniejszej inwentaryzacji (Rys.1, Rys. 2., Rys. 3., Rys. 4., Rys. 5., Rys. 6., Tabela 1.). Teren ten zlokalizowany jest na obszarze otuliny Spalskiego Parku Krajobrazowego, w obrębie niewielkiej dolinki rzecznej, która łączy teren z lasami Spalskimi. Omawiany obszar jest pozostałością po dawnych stawach, które od wielu lat są pozbawione wody. W części północno-zachodniej porasta zwarty drzewostan różnogatunkowy nawiązujący do siedliska chronionego lasów łęgowych mocno zaburzony ze względu na wysypywanie w tym miejscu przez lata śmieci. Część zachodnia oraz południowa zachodnia jest pokryta samosiewem olchowym, teren też odznacza się również znacznym zabagnieniem spowodowanym piętrzeniem wody przez występujące tu bobry. Środkowy obszar omawianego terenu pokrywa dość zwarty szuwar trzcinowy, zaś w części zachodniej występują łąka wilgotna, która pokrywają głównie turzyce. Fragment ten jest w ostatnich latach wykaszany. Niewielkie fragmenty są również wykorzystywane jako przydomowe ogródki.

Prace terenowe zostały przeprowadzone w styczniu 2024. W trakcie prac związanych z inwentaryzacją drzew stwierdzono, że drzewostan jako całość jest układem stosunkowo młodym, cechuje go nierównomierny wzrost poszczególnych sztuk drzew, a w niektórych przypadkach drzewa utraciły pokrój charakterystyczny dla gatunku. Znaczna część drzew kolidujących z planowaną inwestycją posiada ubytki u podstawy pnia oraz znaczny posusz w koronie. Drzewa starsze stanowią niewielki odsetek.

Na wskazanym terenie oznaczono 255 drzew. Drzewa reprezentowane są przez 18 gatunków, należące głównie do rodzimych gatunków naszej flory. Większość drzew stanowiły olchy czarne pochodzące z samosiewu, będące młodymi osobnikami porastające dawne stawy. Sumarycznie zestawienie drzew: bez czarna 3, czeremcha zwyczajna 6, czereśnia ptasia 2, jarzęb szwedzki 3, jesion pensylwański 6, jesion wyniosły 32, jodła pospolita 1, klon jesionolistny 2, klon zwyczajny 13, lipa drobnolistna 2, olcha czarna 137, śliwa wiśniowa (ałyca) 4, topola czarna 2, topola osika 6, wiąz szypułkowy 21, wierzba biała 1, wierzba iwa

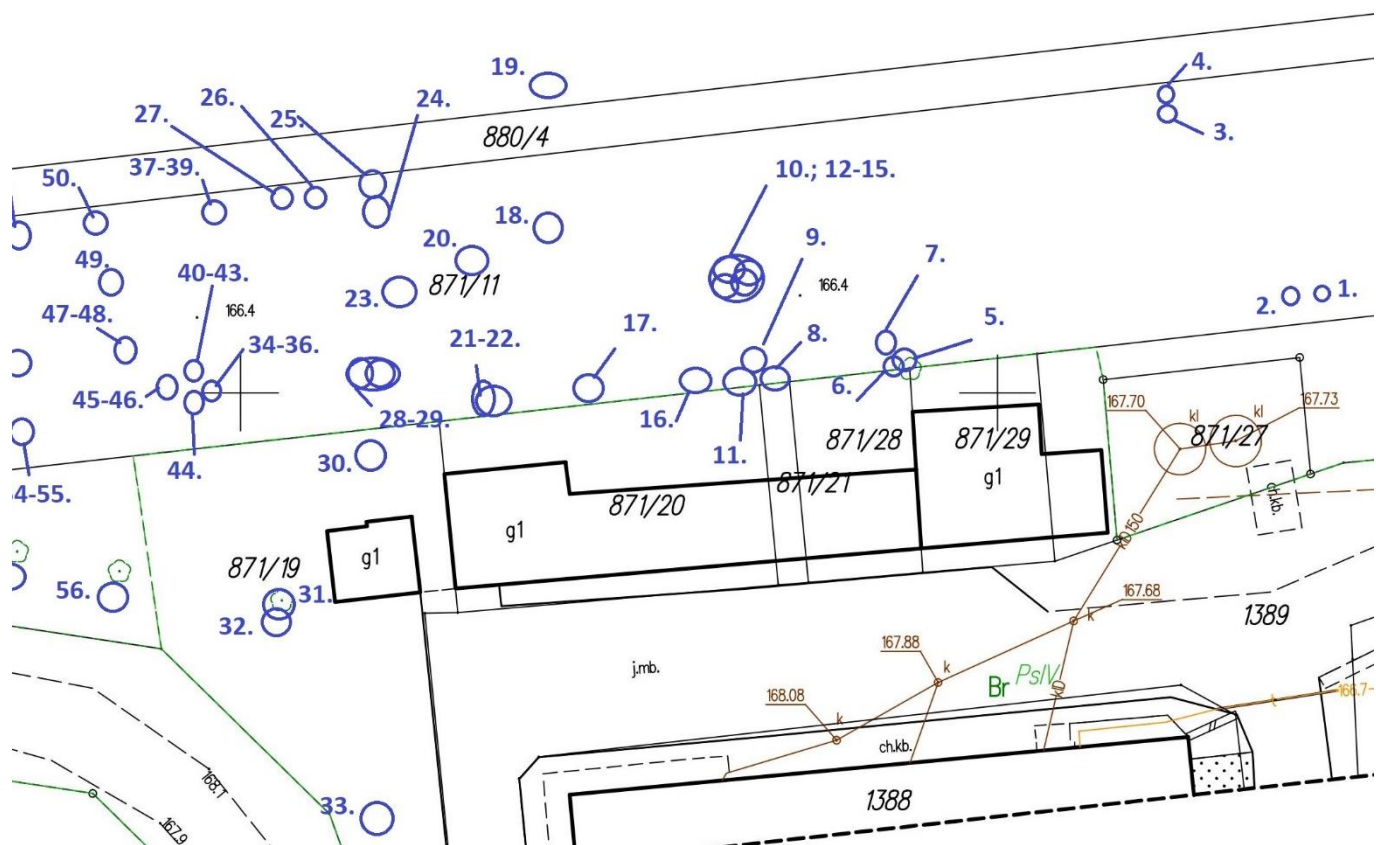
2, wierzba krucha 11 sztuk. Ocenę stanu zdrowia określono na wg skali Pacyniaka i Smólskiego:

- stan bardzo dobry - drzewo zdrowe bez ubytków i obecności szkodników,
- stan dobry - drzewo z częściowo obumierającymi cieńszymi gałązkami w wierzchołkowej partii korony, z pojedynczymi szkodnikami,
- stan średni - drzewo mające w 50% obumarłą koronę lub pień, w znacznym stopniu zaatakowane przez szkodniki,
- zły - drzewo mające w 70% obumarłą koronę lub pień, z dużymi ubytkami w tkance drzewnej,
- bardzo zły - drzewo mające w ponad 70% obumarłą koronę lub pień z licznymi dziuplami, w tym drzewa martwe.

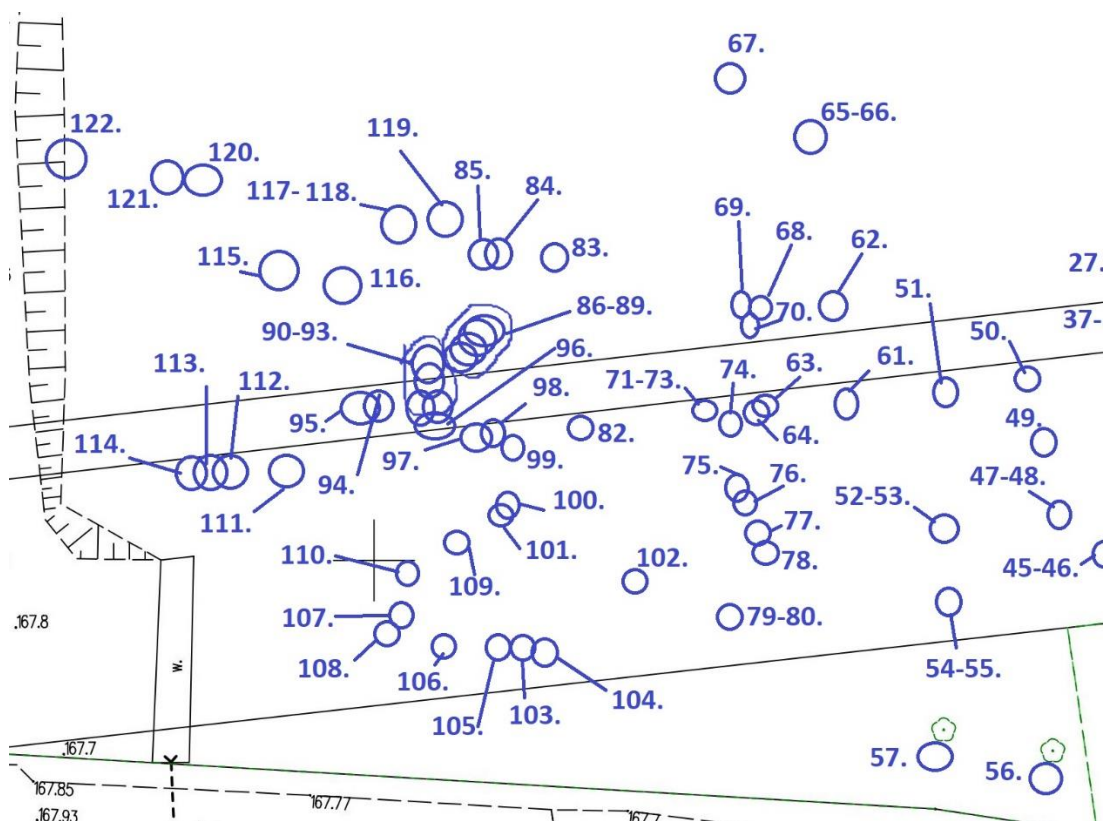
Drzewa w średniej kondycji zdrowotnej było 79, drzewa w dobrej kondycji zdrowotnej 152, drzewa martwe lub w złym stanie 24. Duży udział drzew w średnim stanie wśród tak młodych osobników jest spowodowany licznymi uszkodzeniami drzew zarówno z powodu zgryzania przez bobry jak i otarciami powodowanym przez dziki. Drzewa takie w dłuższej perspektywie czasu w większości będą zamierać.

Na trzech drzewach wskazanych do wycinki stwierdzono gniazda ptaków tj. grzywacza oraz sroki. Dodatkowo kilka drzew było dziuplaste stanowiąc potencjalne siedlisko lęgowe ptaków. Na wskazanych drzewach nie odnotowano gatunków chronionych roślin i grzybów.

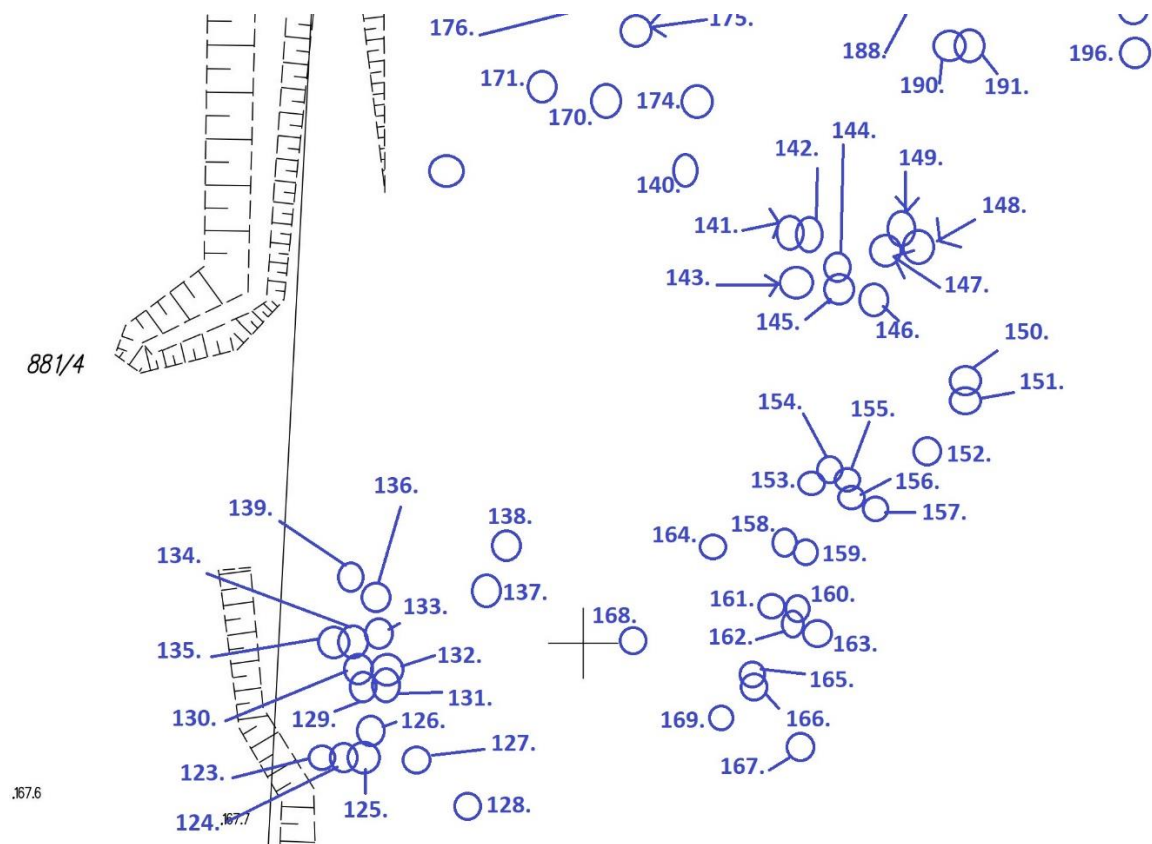
Jedno z drzew spełnia kryteria do uznania za pomnik przyrody, jednak ze względu na stan drzewa wymaga pilnej potrzeba przeprowadzenia zabiegów pielęgnacyjnych w postaci znacznego przycięcia korony drzewa. Jeden z głównych konarów jest martwy, kolejne są w znacznym stopniu wypróchniałe i zagrażają bezpieczeństwu, gdyż drzewo rośnie przy drodze często uczęszczanej drodze.



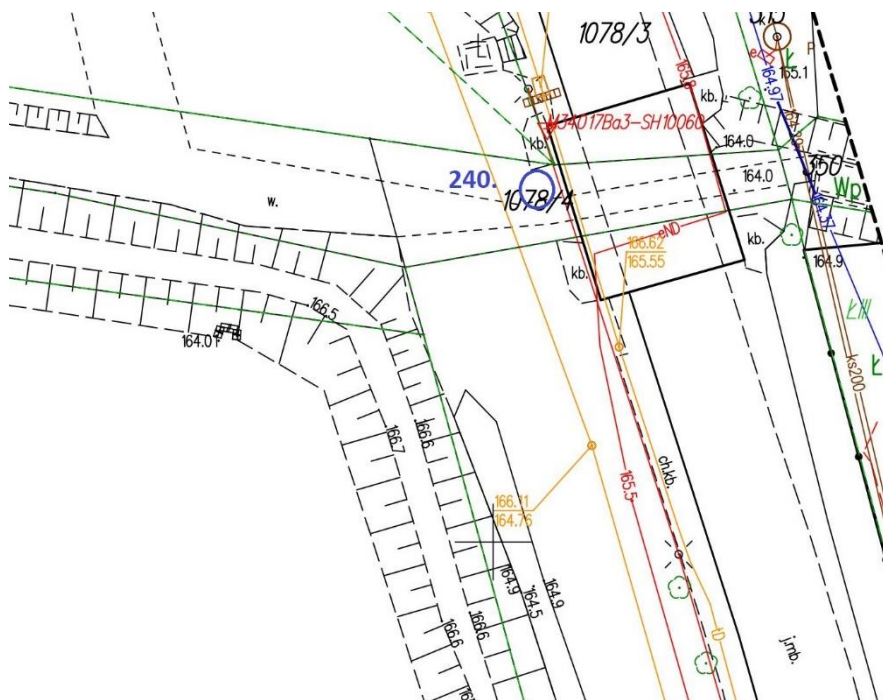
Rys. 1. Mapa z lokalizacją drzew do wycinki numer 1-50.



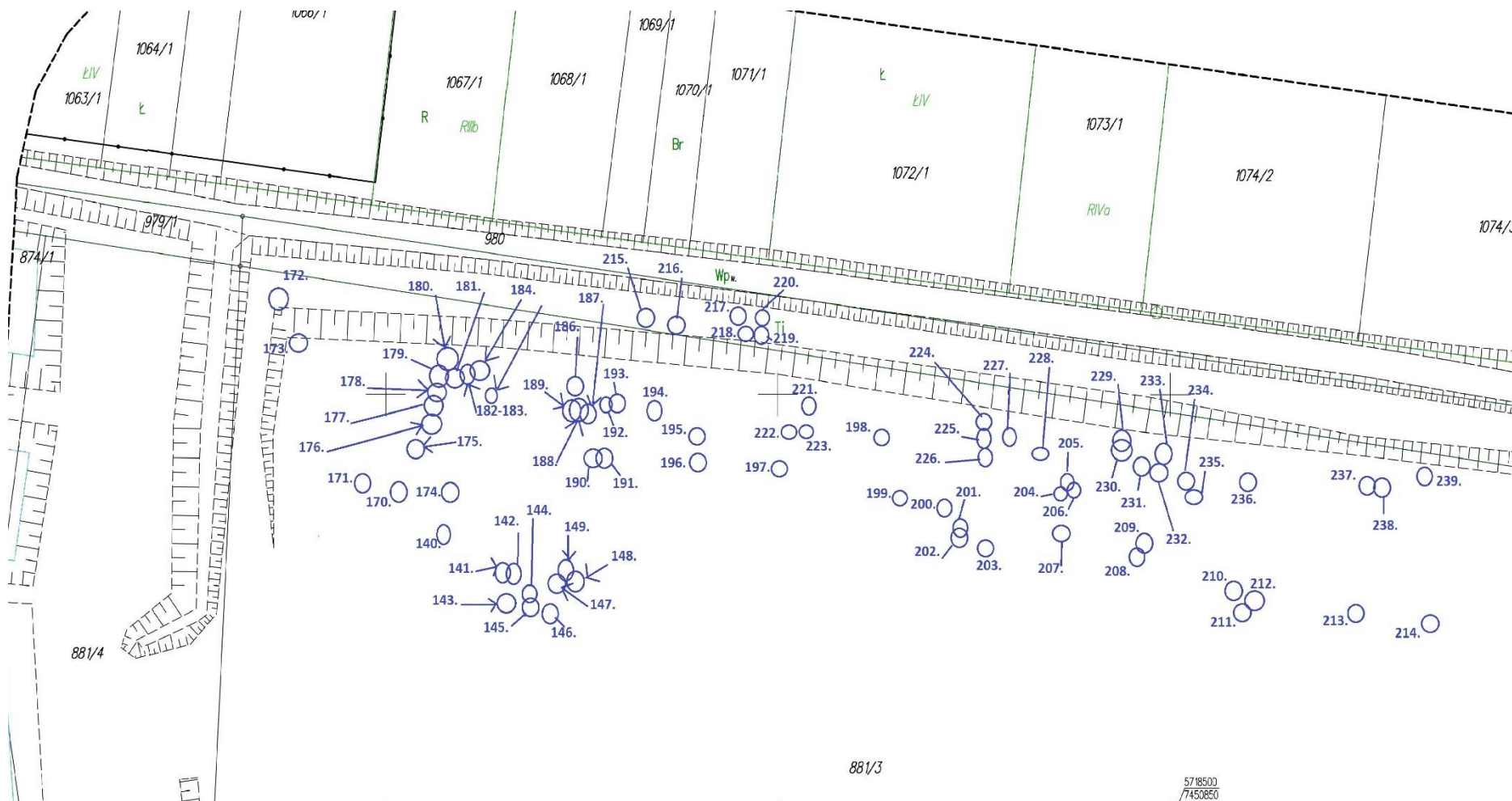
Rys. 2. Mapa z lokalizacją drzew numer 50 – 122.



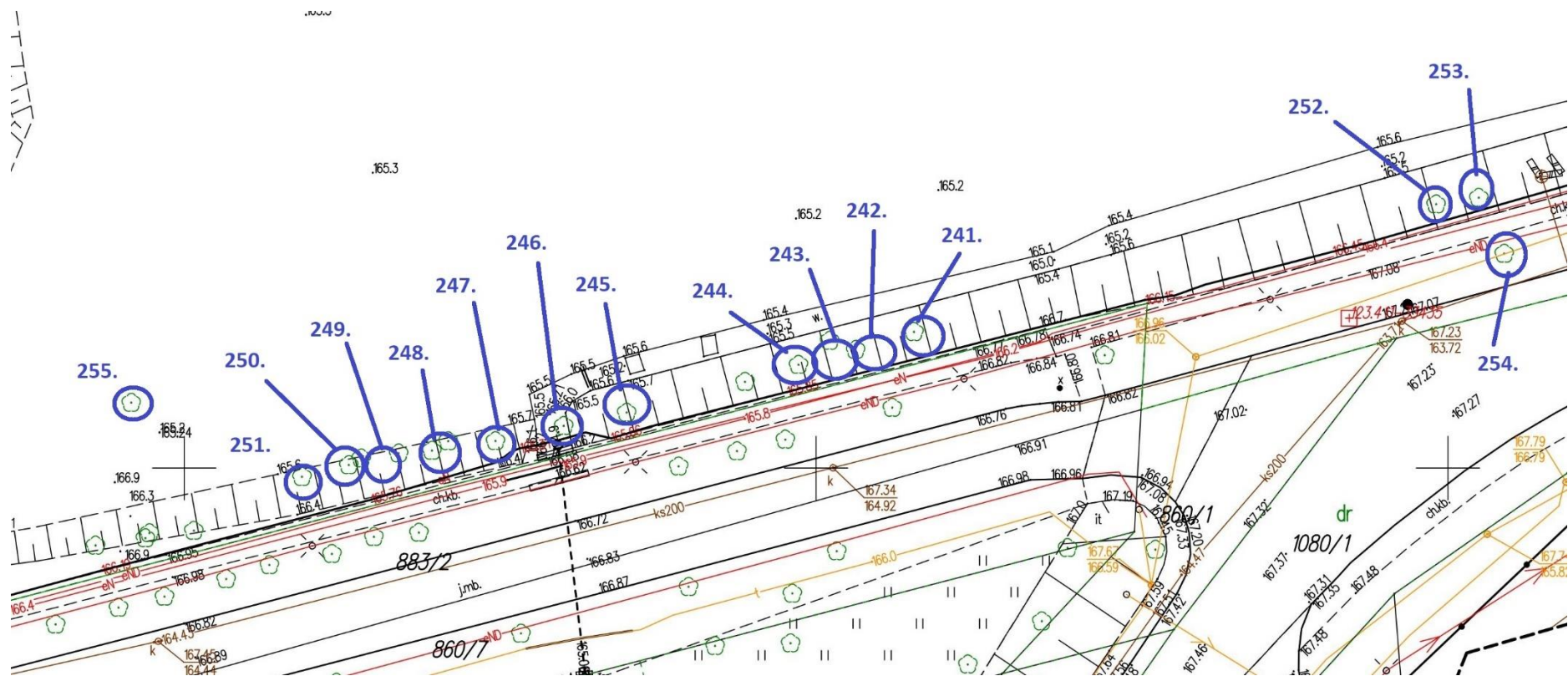
Rys. 3. Mapa z lokalizacją drzew numer 123 – 169.



Rys. 5. Mapa z lokalizacją drzew nr 240.



Rys. 4. Mapa z lokalizacją drzew nr 170 -239.



Rys. 6. Mapa z lokalizacją drzew do wycinki nr 241 – 255.

Tabela 1. Wykaz drzew przeznaczonych do wycinki.

Numer inw.	Gatunek nazwa polska	Obwód mierzony na wys. 5 cm	Obwód mierzony na wys. 1,3 m	Ocena stanu sanitarnego	Uwagi	Numer działki	Współrzędne GPS (WGS 84)
1.	śliwa wiśniowa (ałyca)	94	52; 44; 76	Drzewo zdrowe	Nisko rozgałęzione na kilka pni.	871/11	N: 51.598387, 20.290955
2.	jodła pospolita	59	54	W dobrej kondycji.	Na drzewie gniazdo grzywacza.	871/11	GPS: 51.59838, 20.290913
3.	jesion wyniosły	69	46	Drzewo w średniej kondycji, z posuszem i ubytkami.		871/11	GPS: 51.598499 20.290769
4.	śliwa wiśniowa (ałyca)	103	77; 44	W złym stanie, próchniejące.		880/4	GPS: 51.598508, 20.290765
5.	śliwa wiśniowa (ałyca)	64	56	Drzewo zdrowe.	Na pograniczu dwóch działek	871/11 -871/28	GPS: 51.598343, 20.290515
6.	śliwa wiśniowa (ałyca)	91	84	Drzewo zdrowe.	Na pograniczu dwóch działek	871/11 -871/28	GPS: 51.598342, 20.290513
7.	jesion wyniosły	98	78	Stan dobry, niewielki posusz 10%.		871/11	GPS: 51.598349, 20.290514
8.	jesion wyniosły	127	107	Stan dobry.	Na pograniczu dwóch działek	871/11 -871/21	GPS: 51.598337, 20.290408
9.	czereśnia ptasia	78	62	Stan dobry.		871/11	GPS: 51.598335, 20.290365
10.	wiąz szypułkowy	93	78			871/11	GPS: 51.598337, 20.290410

Numer inw.	Gatunek nazwa polska	Obwód mierzony na wys. 5 cm	Obwód mierzony na wys. 1,3 m	Ocena stanu sanitarnego	Uwagi	Numer działki	Współrzędne GPS (WGS 84)
11.	czeremcha zwyczajna	70	59	Stan dobry	Na pograniczu dwóch działek	871/11 -871/20	GPS: 51.598337, 20.290411
12.	wiąz szypułkowy	87	78	Stan dobry		871/11	GPS: 51.598337, 20.290412
13.	wiąz szypułkowy	85	44;55	Stan dobry		871/11	GPS: 51.598337, 20.290413
14.	wiąz szypułkowy	81	55	Stan dobry		871/11	GPS: 51.598337, 20.290414
15.	wiąz szypułkowy	81	66	Stan średni, posusz ok. 20%.	Stare gniazdo sroki na drzewie.	871/11	GPS: 51.598337, 20.290415
16.	jesion wyniosły	98	63	Stan dobry	Na pograniczu dwóch działek	871/11 - 871/20	GPS: 51.598332, 20.290305
17.	jesion wyniosły	111	85	Stan dobry	Na pograniczu dwóch działek	871/11 - 871/20	GPS: 51.598320, 20.290219
18.	klon zwyczajna	97	84	Stan dobry		871/11	GPS: 51.598410, 20.290190
19.	olcha czarna	58	37	Stan dobry		881/3	GPS: 51.598500, 20.290169
20.	jesion wyniosły	129	92	Stan dobry		871/11	GPS: 51.598398, 20.290116
21.	jesion wyniosły	105	86	Stan dobry	Na pograniczu dwóch działek	871/11 - 871/20	GPS: 51.598314, 20.290129

Numer inw.	Gatunek nazwa polska	Obwód mierzony na wys. 5 cm	Obwód mierzony na wys. 1,3 m	Ocena stanu sanitarnego	Uwagi	Numer działki	Współrzędne GPS (WGS 84)
22.	jesion wyniosły	61	51	Stan dobry	Na pograniczu dwóch działek	871/11 - 871/20	GPS: 51.598314, 20.290129
23.	jesion wyniosły	74	57	Uschnięty		871/11	GPS: 51.598375, 20.290070
24.	jesion wyniosły	88	63	Stan dobry		871/11	GPS: 51.598431, 20.290060
25.	jesion wyniosły	62	35	Stan dobry		871/11	GPS: 51.598445, 20.290054
26.	jesion wyniosły	102	63	Stan dobry		871/11	GPS: 51.598433, 20.290013
27.	jesion wyniosły	65	48	Stan dobry		871/11	GPS: 51.598433, 20.289982
28.	jesion wyniosły	54	36	Stan dobry		871/11	GPS: 51.598330, 20.290016
29.	jesion wyniosły	73	53	Stan dobry		871/11	GPS: 51.598330, 20.290016
30.	jesion wyniosły	250	203	Stan dobry		871/19	GPS: 51.598270, 20.290007
31.	wierzba krucha	167	158	Stan zły, próchniejąca.		871/19	GPS: 51.598198, 20.289931
32.	wierzba krucha	175	160	Stan zły, próchniejąca.		871/19	GPS: 51.598198, 20.289931
33.	lipa drobnolistna	239	213	Stan dobry.		871/19	GPS: 51.598093, 20.290038

Numer inw.	Gatunek nazwa polska	Obwód mierzony na wys. 5 cm	Obwód mierzony na wys. 1,3 m	Ocena stanu sanitarnego	Uwagi	Numer działki	Współrzędne GPS (WGS 84)
34.	wiąz szypułkowy	180	81	Stan dobry.		871/11	GPS: 51.598339, 20.289896
35.	wiąz szypułkowy	180	88	Stan dobry.		871/11	GPS: 51.598339, 20.289896
36.	wiąz szypułkowy	180	57	Stan dobry.		871/11	GPS: 51.598339, 20.289896
37.	wierzba krucha	250	111	Stan dobry.		871/11	GPS: 51.598425, 20.289899
38.	wierzba krucha	250	130	Stan dobry.		871/11	GPS: 51.598425, 20.289899
39.	wierzba krucha	250	108	Stan dobry.		871/11	GPS: 51.598425, 20.289899
40.	wiąz szypułkowy	70	63	Stan dobry.		871/11	GPS: 51.598345, 20.289866
41.	wiąz szypułkowy	86	59; 24	Stan dobry.		871/11	GPS: 51.598345, 20.289866
42.	wiąz szypułkowy	76	53; 30	Stan dobry.		871/11	GPS: 51.598345, 20.289866
43.	wiąz szypułkowy	80	71	Stan dobry.		871/11	GPS: 51.598345, 20.289866
44.	czereśnia ptasia	60	39	Stan średni, posusz ok. 20%.		871/11	GPS: 51.598323, 20.289867
45.	klon zwyczajna	72	45; 38	Stan dobry.		871/11	GPS: 51.598330, 20.289832

Numer inw.	Gatunek nazwa polska	Obwód mierzony na wys. 5 cm	Obwód mierzony na wys. 1,3 m	Ocena stanu sanitarnego	Uwagi	Numer działki	Współrzędne GPS (WGS 84)
46.	klon zwyczajna	83	41; 49	Stan dobry.		871/11	GPS: 51.598330, 20.289832
47.	klon zwyczajna	54	35; 32	Stan dobry.		871/11	GPS: 51.598353, 20.289799
48.	klon zwyczajna	66	53	Stan dobry.		871/11	GPS: 51.598353, 20.289799
49.	jesion wyniosły	120	83	Stan dobry.		871/11	GPS: 51.598398, 20.289791
50.	klon zwyczajna	60	42	Stan dobry.		871/11	GPS: 51.598426, 20.289784
51.	bez czarny	59	54	Stan dobry.		871/11	GPS: 51.598421, 20.289730
52.	klon zwyczajna	63	52	Stan dobry.		871/11	GPS: 51.598342, 20.289736
53.	klon zwyczajna	52	43	Stan dobry.		871/11	GPS: 51.598342, 20.289736
54.	jesion pensylwański	54	46	Stan średni, posusz 20%.		871/11	GPS: 51.598298, 20.289739
55.	jesion pensylwański	53	46	Stan dobry.		871/11	GPS: 51.598298, 20.289739
56.	topola czarna	236	191	Stan dobry.		871/19	GPS: 51.598179, 20.289784
57.	topola czarna	213	173	Stan dobry.		871/19	GPS: 51.598189, 20.289677

Numer inw.	Gatunek nazwa polska	Obwód mierzony na wys. 5 cm	Obwód mierzony na wys. 1,3 m	Ocena stanu sanitarnego	Uwagi	Numer działki	Współrzędne GPS (WGS 84)
58.	jesion pensylwański	79	63	Stan dobry.		871/11	GPS: 51.598289, 20.289613
59.	jesion pensylwański	53	45	Stan dobry.		871/11	GPS: 51.598323, 20.289610
60.	klon zwyczajna	51	37	Stan dobry.		871/11	GPS: 51.598307, 20.289590
61.	topola osika	150	107	Stan dobry.		871/11	GPS: 51.598402, 20.289584
62.	wierzba iwa	137	88	Stan zły, próchniejąca.		881/3	GPS: 51.598453, 20.289584
63.	topola osika	200	128	Stan dobry, posusz 10%.		871/11	GPS: 51.598397, 20.289515
64.	topola osika	122	82	Stan dobry, posusz 10%.		871/11	GPS: 51.598393, 20.289510
65.	olcha czarna	58	34	Stan dobry.		881/3	GPS: 51.598531, 20.289541
66.	olcha czarna	63	45	Stan dobry.		881/3	GPS: 51.598531, 20.289541
67.	olcha czarna	130	87	Stan dobry.		881/3	GPS: 51.598552, 20.289445
68.	olcha czarna	80	51	Stan dobry.		881/3	GPS: 51.598457, 20.289498
69.	olcha czarna	58	39	Stan dobry.		881/3	GPS: 51.598458, 20.289487

Mazowiecko – Świętokrzyskie Towarzystwo Ornitologiczne
 Pl. Konstytucji 3 Maja 3, 26-670 PIONKI
 tel/fax 048 6123441
www.m-sto.org msto@poczta.onet.eu

Numer inw.	Gatunek nazwa polska	Obwód mierzony na wys. 5 cm	Obwód mierzony na wys. 1,3 m	Ocena stanu sanitarnego	Uwagi	Numer działki	Współrzędne GPS (WGS 84)
70.	jesion wyniosły	56	41	Stan dobry.		881/3	GPS: 51.598443, 20.289489
71.	wiąz szypułkowy	120	98	Stan dobry.		871/11	GPS: 51.598389, 20.289431
72.	wiąz szypułkowy	101	89	Stan dobry.		871/11	GPS: 51.598389, 20.289431
73.	wiąz szypułkowy	92	82	Stan dobry.		871/11	GPS: 51.598389, 20.289431
74.	topola osika	274	206	Stan dobry.		871/11	GPS: 51.598386, 20.289470
75.	klon zwyczajna	63	49	Stan dobry.		871/11	GPS: 51.598347, 20.289470
76.	jesion wyniosły	57	41	Stan dobry.		871/11	GPS: 51.598337, 20.289477
77.	jesion wyniosły	55	45	Stan dobry.		871/11	GPS: 51.598326, 20.289495
78.	jesion wyniosły	75	62	Stan dobry.		871/11	GPS: 51.598312, 20.289504
79.	klon zwyczajna	73	60	Stan dobry.		871/11	GPS: 51.598282, 20.289478
80.	klon zwyczajna	82	69	Stan dobry.		871/11	GPS: 51.598282, 20.289478
81.	topola osika	88	60	Stan dobry.		871/11	GPS: 51.598304, 20.289379

Mazowiecko – Świętokrzyskie Towarzystwo Ornitologiczne
Pl. Konstytucji 3 Maja 3, 26-670 PIONKI
tel/fax 048 6123441
www.m-sto.org msto@poczta.onet.eu

Numer inw.	Gatunek nazwa polska	Obwód mierzony na wys. 5 cm	Obwód mierzony na wys. 1,3 m	Ocena stanu sanitarnego	Uwagi	Numer działki	Współrzędne GPS (WGS 84)
82.	topola osika	170	115	Stan dobry.		871/11	GPS: 51.598392, 20.289341
83.	olcha czarna	137	92	Stan dobry.		881/3	GPS: 51.598484, 20.289331
84.	olcha czarna	97	74	Stan zły.		881/3	GPS: 51.598483, 20.289252
85.	olcha czarna	147	99	Stan zły.		881/3	GPS: 51.598481, 20.289226
86.	olcha czarna	94	72	Stan zły.		881/3	GPS: 51.598419, 20.289205
87.	olcha czarna	196	143	Stan dobry.		881/3	GPS: 51.598422, 20.289215
88.	wiąz szypułkowy	190	114	Stan dobry.		881/3	GPS: 51.598424, 20.289223
89.	wiąz szypułkowy	208	135	Stan dobry.		881/3	GPS: 51.598426, 20.289229
90.	olcha czarna	113	35	Stan zły, ścięty główny pień, próchniejąca.		881/3	GPS: 51.598413, 20.289189
91.	olcha czarna	140	88	Stan dobry.		880/4	GPS: 51.598405, 20.289191
92.	olcha czarna	122	97	Stan dobry.		880/4	GPS: 51.598401, 20.289195
93.	olcha czarna	170	120	Stan dobry.		880/4	GPS: 51.598401, 20.289190

Numer inw.	Gatunek nazwa polska	Obwód mierzony na wys. 5 cm	Obwód mierzony na wys. 1,3 m	Ocena stanu sanitarnego	Uwagi	Numer działki	Współrzędne GPS (WGS 84)
94.	olcha czarna	168	138	Stan dobry.	Dziuplasta.	880/4	GPS: 51.598403, 20.289168
95.	olcha czarna	131	96	Stan dobry.		880/4	GPS: 51.598403, 20.289159
96.	wiąz szypułkowy	170	124	Stan dobry.		880/4	GPS: 51.598394, 20.289194
97.	wiąz szypułkowy	150	86	Stan dobry.		871/11	GPS: 51.598386, 20.289212
98.	jesion pensylwański	54	39	Stan zły, pruchniejący.		871/11	GPS: 51.598385, 20.289228
99.	klon jesionolistny	81	54	Stan dobry.		871/11	GPS: 51.598369, 20.289237
100.	jesion wyniosły	93	71	Stan średni, posusz 20%, uszkodzony pień.		871/11	GPS: 51.598343, 20.289219
101.	jesion wyniosły	52	32	Stan dobry.		871/11	GPS: 51.598341, 20.289216
102.	klon jesionolistny	83	63	Stan dobry.		871/11	GPS: 51.598322, 20.289265
103.	klon zwyczajna	73	61	Stan dobry.		871/11	GPS: 51.598262, 20.289253
104.	czeremcha zwyczajna	97	39; 56; 27	Stan dobry.		871/11	GPS: 51.598258, 20.289271
105.	czeremcha zwyczajna	112	54; 44; 42	Stan dobry.		871/11	GPS: 51.598263, 20.289231

Numer inw.	Gatunek nazwa polska	Obwód mierzony na wys. 5 cm	Obwód mierzony na wys. 1,3 m	Ocena stanu sanitarnego	Uwagi	Numer działki	Współrzędne GPS (WGS 84)
106.	czeremcha zwyczajna	53	43	Stan dobry.		871/11	GPS: 51.598271, 20.289172
107.	jesion wyniosły	88	82	Stan dobry.		871/11	GPS: 51.598291, 20.289124
108.	czeremcha zwyczajna	77	42; 33	Stan dobry.		871/11	GPS: 51.598280, 20.289112
109.	bez czarny	75	52; 38	Stan dobry.		871/11	GPS: 51.598328, 20.289176
110.	bez czarny	112	67; 57	Stan dobry.		871/11	GPS: 51.598316, 20.289125
111.	olcha czarna	115	104	Stan dobry.		871/11	GPS: 51.598365, 20.289015
112.	olcha czarna	68	50	Stan dobry.		871/11	GPS: 51.598364, 20.288952
113.	olcha czarna	65	32;34	Stan dobry.		871/11	GPS: 51.598364, 20.288946
114.	olcha czarna	52	36	Stan dobry.		871/11	GPS: 51.598364, 20.288941
115.	olcha czarna	133	107	Stan zły, ułamana, pruchniejąca.	Dziuplasta.	881/3	GPS: 51.598431, 20.289016
116.	olcha czarna	54	36	Stan dobry.		881/3	GPS: 51.598431, 20.289076
117.	olcha czarna	58	39	Stan dobry.		881/3	GPS: 51.598484, 20.289120

Numer inw.	Gatunek nazwa polska	Obwód mierzony na wys. 5 cm	Obwód mierzony na wys. 1,3 m	Ocena stanu sanitarnego	Uwagi	Numer działki	Współrzędne GPS (WGS 84)
118.	olcha czarna	51	37	Stan dobry.		881/3	GPS: 51.598484, 20.289117
119.	olcha czarna	52	30	Stan średni, uszkodzony pień u nasady.		881/3	GPS: 51.598495, 20.289169
120.	olcha czarna	75	48	Stan dobry.		881/3	GPS: 51.598501, 20.288992
121.	olcha czarna	58	35	Stan dobry.		881/3	GPS: 51.598500, 20.288948
122.	wierzba biała	91	78	Stan dobry.		881/3	GPS: 51.598508, 20.288852
123.	olcha czarna	89	47; 36	Stan zły, zgryziony pień, zainfekowana grzybem.		881/3	GPS: 51.598653, 20.288888
124.	olcha czarna	59	45	Stan średni, uszkodzony pień u nasady.		881/3	GPS: 51.598654, 20.288897
125.	olcha czarna	65	41	Stan średni, uszkodzony pień u nasady.		881/3	GPS: 51.598654, 20.288907
126.	olcha czarna	57	40	Stan średni, uszkodzony pień u nasady.		881/3	GPS: 51.598666, 20.288914

Numer inw.	Gatunek nazwa polska	Obwód mierzony na wys. 5 cm	Obwód mierzony na wys. 1,3 m	Ocena stanu sanitarnego	Uwagi	Numer działki	Współrzędne GPS (WGS 84)
127.	olcha czarna			Stan średni, uszkodzony pień u nasady.		881/3	GPS: 51.598657, 20.288958
128.	olcha czarna	79	56	Stan dobry.		881/3	GPS: 51.598621, 20.289009
129.	olcha czarna	56	37	Stan dobry.		881/3	GPS: 51.598686, 20.288910
130.	olcha czarna	62	42	Stan dobry.		881/3	GPS: 51.598689, 20.288906
131.	olcha czarna	59	32; 31	Stan średni, uszkodzony pień u nasady.		881/3	GPS: 51.598687, 20.288917
132.	olcha czarna	52	30	Stan średni, uszkodzony pień u nasady.		881/3	GPS: 51.598690, 20.288920
133.	olcha czarna	52	35	Stan dobry.		881/3	GPS: 51.598701, 20.288916
134.	olcha czarna	56	39	Stan średni, uszkodzony pień u nasady.		881/3	GPS: 51.598696, 20.288896
135.	olcha czarna	58	48	Stan średni, uszkodzony pień u nasady.		881/3	GPS: 51.598696, 20.288889

Numer inw.	Gatunek nazwa polska	Obwód mierzony na wys. 5 cm	Obwód mierzony na wys. 1,3 m	Ocena stanu sanitarnego	Uwagi	Numer działki	Współrzędne GPS (WGS 84)
136.	olcha czarna	56	36	Stan średni, uszkodzony pień u nasady.		881/3	GPS: 51.598757, 20.288919
137.	olcha czarna	74	52	Stan dobry.		881/3	GPS: 51.598766, 20.289011
138.	olcha czarna	58	35	Stan średni, uszkodzony pień u nasady.		881/3	GPS: 51.598810, 20.289061
139.	olcha czarna	74	35	Stan średni, uszkodzony pień u nasady.		881/3	GPS: 51.598771, 20.288896
140.	olcha czarna	69	42	Stan średni, uszkodzony pień u nasady.		881/3	GPS: 51.599037, 20.289177
141.	olcha czarna	53	38	Stan dobry.		881/3	GPS: 51.599000, 20.289283
142.	olcha czarna	58	39	Stan dobry.		881/3	GPS: 51.599000, 20.289291
143.	olcha czarna	58	37	Stan dobry.		881/3	GPS: 51.598975, 20.289278
144.	olcha czarna	61	33; 37	Stan średni, uszkodzony pień u nasady.		881/3	GPS: 51.598981, 20.289368

Numer inw.	Gatunek nazwa polska	Obwód mierzony na wys. 5 cm	Obwód mierzony na wys. 1,3 m	Ocena stanu sanitarnego	Uwagi	Numer działki	Współrzędne GPS (WGS 84)
145.	olcha czarna	63	36	Stan średni, uszkodzony pień u nasady.		881/3	GPS: 51.598968, 20.289365
146.	olcha czarna	62	38	Stan średni, uszkodzony pień u nasady.		881/3	GPS: 51.598962, 20.289402
147.	olcha czarna	54	47	Stan średni, uszkodzony pień u nasady.		881/3	GPS: 51.598976, 20.289426
148.	olcha czarna	58	40	Stan średni, uszkodzony pień u nasady.		881/3	GPS: 51.598979, 20.289442
149.	olcha czarna	54	37	Stan zły, uszkodzony pień u nasady.		881/3	GPS: 51.598990, 20.289431
150.	olcha czarna	58	33	Stan średni, uszkodzony pień u nasady.		881/3	GPS: 51.598926, 20.289557
151.	olcha czarna	53	33	Stan średni, uszkodzony pień u nasady.		881/3	GPS: 51.598906, 20.289558
152.	olcha czarna	62	36	Stan średni, uszkodzony pień u nasady.		881/3	GPS: 51.598853, 20.289528
153.	olcha czarna	51	31	Stan średni, uszkodzony pień u nasady.		881/3	GPS: 51.598836, 20.289377

Numer inw.	Gatunek nazwa polska	Obwód mierzony na wys. 5 cm	Obwód mierzony na wys. 1,3 m	Ocena stanu sanitarnego	Uwagi	Numer działki	Współrzędne GPS (WGS 84)
154.	olcha czarna	63	38	Stan średni, uszkodzony pień u nasady.		881/3	GPS: 51.598848, 20.289399
155.	olcha czarna	54	34	Stan średni, uszkodzony pień u nasady.		881/3	GPS: 51.598841, 20.289422
156.	olcha czarna	59	41	Stan średni, uszkodzony pień u nasady.		881/3	GPS: 51.598822, 20.289422
157.	olcha czarna	65	30; 30	Stan średni, uszkodzony pień u nasady.		881/3	GPS: 51.598816, 20.289449
158.	olcha czarna	51	30	Stan średni, uszkodzony pień u nasady.		881/3	GPS: 51.598790, 20.289339
159.	olcha czarna	52	32	Stan średni, uszkodzony pień u nasady.		881/3	GPS: 51.598784, 20.289358
160.	olcha czarna	51	31	Stan zły, uszkodzony pień u nasady.		881/3	GPS: 51.598730, 20.289352
161.	olcha czarna	52	30	Stan zły, uszkodzony pień u nasady.		881/3	GPS: 51.598730, 20.289335
162.	olcha czarna	53	33	Stan średni, uszkodzony pień u nasady.		881/3	GPS: 51.598715, 20.289354

Numer inw.	Gatunek nazwa polska	Obwód mierzony na wys. 5 cm	Obwód mierzony na wys. 1,3 m	Ocena stanu sanitarnego	Uwagi	Numer działki	Współrzędne GPS (WGS 84)
163.	olcha czarna	51	29	Stan średni, uszkodzony pień u nasady.		881/3	GPS: 51.598716, 20.289372
164.	olcha czarna	64	39	Stan średni, uszkodzony pień u nasady.		881/3	GPS: 51.598798, 20.289217
165.	olcha czarna	70	37	Stan średni, uszkodzony pień u nasady.		881/3	GPS: 51.598689, 20.289311
166.	olcha czarna	87	49	Stan średni, uszkodzony pień u nasady.		881/3	GPS: 51.598685, 20.289313
167.	olcha czarna	103	77	Stan dobry.		881/3	GPS: 51.598627, 20.289373
168.	olcha czarna	78	40; 33	Stan średni, uszkodzony pień u nasady.		881/3	GPS: 51.598706, 20.289155
169.	olcha czarna	52	34	Stan dobry.		881/3	GPS: 51.598658, 20.289273
170.	olcha czarna	81	45	Stan średni, uszkodzony pień u nasady.		881/3	GPS: 51.599084, 20.289104
171.	olcha czarna	110	60	Stan dobry.		881/3	GPS: 51.599111, 20.289024

Numer inw.	Gatunek nazwa polska	Obwód mierzony na wys. 5 cm	Obwód mierzony na wys. 1,3 m	Ocena stanu sanitarnego	Uwagi	Numer działki	Współrzędne GPS (WGS 84)
172.	olcha czarna	89	74	Stan średni, próchniejąca od środka.		881/3	GPS: 51.599321, 20.288961
173.	olcha czarna	150	107	Stan dobry.		881/3	GPS: 51.599281, 20.288991
174.	olcha czarna	71	51	Stan średni, uszkodzony pień u nasady.		881/3	GPS: 51.599084, 20.289191
175.	olcha czarna	54	37	Stan dobry.		881/3	GPS: 51.599135, 20.2889140
176.	olcha czarna	59	46	Stan średni, uszkodzony pień u nasady.		881/3	GPS: 51.599180, 20.289190
177.	olcha czarna	88	64	Stan dobry.		881/3	GPS: 51.599203, 20.289221
178.	olcha czarna	76	53	Stan średni, uszkodzony pień u nasady.		881/3	GPS: 51.599238, 20.289238
179.	olcha czarna	59	40	Stan średni, uszkodzony pień u nasady.		881/3	GPS: 51.599269, 20.289253
180.	olcha czarna	73	42	Stan średni, uszkodzony pień u nasady.		881/3	GPS: 51.599293, 20.289267

Numer inw.	Gatunek nazwa polska	Obwód mierzony na wys. 5 cm	Obwód mierzony na wys. 1,3 m	Ocena stanu sanitarnego	Uwagi	Numer działki	Współrzędne GPS (WGS 84)
181.	olcha czarna	72	51	Stan średni, uszkodzony pień u nasady.		881/3	GPS: 51.599269, 20.289271
182.	olcha czarna	51	36	Stan średni, uszkodzony pień u nasady.		881/3	GPS: 51.599267, 20.289316
183.	olcha czarna	56	38	Stan średni, uszkodzony pień u nasady.		881/3	GPS: 51.599267, 20.289316
184.	olcha czarna	76	56	Stan średni, uszkodzony pień u nasady.		881/3	GPS: 51.599266, 20.289360
185.	olcha czarna	86	58	Stan dobry.		881/3	GPS: 51.599203, 20.289348
186.	olcha czarna	61	40	Stan dobry.		881/3	GPS: 51.599228, 20.289502
187.	olcha czarna	68	52	Stan zły, próchniejąca.		881/3	GPS: 51.599178, 20.289507
188.	olcha czarna	59	38	Stan dobry.		881/3	GPS: 51.599179, 20.289503
189.	olcha czarna	69	57	Stan dobry.		881/3	GPS: 51.599179, 20.289497
190.	olcha czarna	51	36	Stan średni, uszkodzony pień u nasady.		881/3	GPS: 51.599125, 20.289521

Numer inw.	Gatunek nazwa polska	Obwód mierzony na wys. 5 cm	Obwód mierzony na wys. 1,3 m	Ocena stanu sanitarnego	Uwagi	Numer działki	Współrzędne GPS (WGS 84)
191.	olcha czarna	98	59	Stan dobry.		881/3	GPS: 51.599129, 20.289545
192.	olcha czarna	53	39	Stan dobry.		881/3	GPS: 51.599184, 20.289549
193.	olcha czarna	55	37	Stan średni, uszkodzony pień u nasady.		881/3	GPS: 51.599186, 20.289563
194.	olcha czarna	66	45	Stan dobry.		881/3	GPS: 51.599185, 20.289663
195.	olcha czarna	83	68	Stan dobry.		881/3	GPS: 51.599147, 20.289740
196.	olcha czarna	69	47	Stan dobry.		881/3	GPS: 51.599127, 20.289735
197.	olcha czarna	86	52	Stan dobry.		881/3	GPS: 51.599123, 20.289929
198.	olcha czarna	65	45	Stan dobry.		881/3	GPS: 51.599160, 20.290098
199.	olcha czarna	67	57	Stan dobry.		881/3	GPS: 51.599082, 20.290121
200.	olcha czarna	68	42	Stan zły, uszkodzony pień u nasady.		881/3	GPS: 51.599080, 20.290209
201.	olcha czarna	53	35	Stan dobry.		881/3	GPS: 51.599064, 20.290226

Numer inw.	Gatunek nazwa polska	Obwód mierzony na wys. 5 cm	Obwód mierzony na wys. 1,3 m	Ocena stanu sanitarnego	Uwagi	Numer działki	Współrzędne GPS (WGS 84)
202.	olcha czarna	52	32	Stan średni, uszkodzony pień u nasady.		881/3	GPS: 51.599059, 20.290228
203.	olcha czarna	61	42	Stan średni, uszkodzony pień u nasady.		881/3	GPS: 51.599057, 20.290283
204.	olcha czarna	57	38	Stan dobry.		881/3	GPS: 51.599145, 20.290417
205.	olcha czarna	73	45	Stan średni, uszkodzony pień u nasady.		881/3	GPS: 51.599148, 20.290420
206.	olcha czarna	64	35	Stan dobry.		881/3	GPS: 51.599147, 20.290429
207.	olcha czarna	51	31	Stan średni, uszkodzony pień u nasady.		881/3	GPS: 51.599092, 20.290420
208.	olcha czarna	58	38	Stan średni, uszkodzony pień u nasady.		881/3	GPS: 51.599075, 20.290554
209.	olcha czarna	51	36	Stan dobry.		881/3	GPS: 51.599084, 20.290570
210.	olcha czarna	88	45; 46	Stan średni, uszkodzony pień u nasady.		881/3	GPS: 51.598995, 20.290716

Numer inw.	Gatunek nazwa polska	Obwód mierzony na wys. 5 cm	Obwód mierzony na wys. 1,3 m	Ocena stanu sanitarnego	Uwagi	Numer działki	Współrzędne GPS (WGS 84)
211.	olcha czarna	66	43	Stan dobry.		881/3	GPS: 51.598968, 20.290736
212.	olcha czarna	52	34	Stan średni, uszkodzony pień u nasady.		881/3	GPS: 51.598979, 20.290777
213.	olcha czarna	55	48	Stan średni, uszkodzony pień u nasady.		881/3	GPS: 51.598953, 20.290991
214.	olcha czarna	69	48	Stan średni, uszkodzony pień u nasady.		881/3	GPS: 51.598952, 20.291150
215.	wierzba krucha	184		Stan zły, próchniejąca od środka.		979/2	GPS: 51.599287, 20.289666
216.	wierzba krucha	150	141	Stan zły, próchniejąca od środka.		979/2	GPS: 51.599283, 20.289711
217.	wierzba krucha	131	120	Stan średni, uszkodzony pień, posusz 30%.		979/2	GPS: 51.599286, 20.289983
218.	wierzba krucha	126	109	Stan dobry.		979/2	GPS: 51.599272, 20.289839
219.	wierzba krucha	130	115	Stan średni, posusz 20%.		979/2	GPS: 51.599271, 20.289869
220.	wierzba krucha	106	90	Stan zły, próchniejąca od środka.	Dziuplasta.	979/2	GPS: 51.599293, 20.289868

Numer inw.	Gatunek nazwa polska	Obwód mierzony na wys. 5 cm	Obwód mierzony na wys. 1,3 m	Ocena stanu sanitarnego	Uwagi	Numer działki	Współrzędne GPS (WGS 84)
221.	olcha czarna	100	50; 42	Stan średni, uszkodzony pień u nasady.		881/3	GPS: 51.599207, 20.289980
222.	olcha czarna	113	64	Stan dobry.		881/3	GPS: 51.599165, 20.289952
223.	olcha czarna	66	48	Stan średni, uszkodzony pień u nasady.		881/3	GPS: 51.599165, 20.289975
224.	olcha czarna	67	41	Stan średni, uszkodzony pień u nasady.		881/3	GPS: 51.599195, 20.290275
225.	olcha czarna	67	44	Stan średni, uszkodzony pień u nasady.		881/3	GPS: 51.599176, 20.290273
226.	wierzba iwa	119	57; 66	Stan zły, próchniejąca, zainfekowana grzybem, złom jednego z konarów.		881/3	GPS: 51.599162, 20.290270
227.	olcha czarna	150	108	Stan dobry.		881/3	GPS: 51.599184, 20.290330
228.	olcha czarna	74	47	Stan średni, uszkodzony pień u nasady.		881/3	GPS: 51.599174, 20.290385
229.	olcha czarna	53	36	Stan średni, uszkodzony pień u nasady.		881/3	GPS: 51.599182, 20.290503

Numer inw.	Gatunek nazwa polska	Obwód mierzony na wys. 5 cm	Obwód mierzony na wys. 1,3 m	Ocena stanu sanitarnego	Uwagi	Numer działki	Współrzędne GPS (WGS 84)
230.	czeremcha zwyczajna	60	35	Stan dobry.		881/3	GPS: 51.599179, 20.290504
231.	olcha czarna	64	42	Stan średni, uszkodzony pień u nasady.		881/3	GPS: 51.599163, 20.290543
232.	olcha czarna	74	47	Stan średni, uszkodzony pień u nasady.		881/3	GPS: 51.599158, 20.290583
233.	olcha czarna	86	55	Stan średni, uszkodzony pień u nasady.		881/3	GPS: 51.599192, 20.290598
234.	olcha czarna	56	38	Stan średni, uszkodzony pień u nasady.		881/3	GPS: 51.599162, 20.290638
235.	olcha czarna	87	54	Stan dobry.		881/3	GPS: 51.599143, 20.290651
236.	olcha czarna	144	105; 35	Stan średni, uszkodzony pień u nasady.		881/3	GPS: 51.599143, 20.290772
237.	olcha czarna	80	42; 20	Stan dobry.		881/3	GPS: 51.599107, 20.291000
238.	olcha czarna	57	36	Stan średni, uszkodzony pień u nasady.		881/3	GPS: 51.599107, 20.291023

Numer inw.	Gatunek nazwa polska	Obwód mierzony na wys. 5 cm	Obwód mierzony na wys. 1,3 m	Ocena stanu sanitarnego	Uwagi	Numer działki	Współrzędne GPS (WGS 84)
239.	olcha czarna	52	39	Stan średni, uszkodzony pień u nasady.		881/3	GPS: 51.599121, 20.291122
240.	Jesion pensylwański	233	187	Stan średni, drzewo z licznie odciętymi konarami, z nieregularną koroną		1078/4	GPS: 51.599016, 20.294256
241.	jarząb szwedzki	72	59	Stan dobry.		883/4	GPS: 51.597988, 20.292863
242.	jarząb szwedzki	56	44	Stan dobry.		883/4	GPS: 51.597966, 20.292780
243.	jesion wyniosły	107	92	Stan dobry.		883/4	GPS: 51.597957, 20.292746
244.	jarząb szwedzki	61	51	Stan zły.		883/4	GPS: 51.597955, 20.292710
245.	jesion wyniosły	190	162	Stan średni.		883/4	GPS: 51.597910, 20.292504
246.	olcha czarna	155	130	Stan zły.	Drzewo dziuplaste.	883/4	GPS: 51.597894, 20.292420
247.	jesion wyniosły	170	119	Stan dobry.		883/4	GPS: 51.597887, 20.292376
248.	jesion wyniosły	165	132	Stan dobry.		883/4	GPS: 51.597878, 20.292346

Numer inw.	Gatunek nazwa polska	Obwód mierzony na wys. 5 cm	Obwód mierzony na wys. 1,3 m	Ocena stanu sanitarnego	Uwagi	Numer działki	Współrzędne GPS (WGS 84)
249.	jesion wyniosły	116	105	Stan średni.		883/4	GPS: 51.597875, 20.292322
250.	jesion wyniosły	139	114	Stan dobry.		883/4	GPS: 51.597872, 20.292311
251.	jesion wyniosły	120	106	Stan dobry.		883/4	GPS: 51.597867, 20.292288
252.	wiąz szypułkowy	158	135	Stan dobry.	Gniazdo grzywacza.	883/4	GPS: 51.598151, 20.293483
253.	wiąz szypułkowy	206	183	Stan dobry.		883/4	GPS: 51.598159, 20.293640
254.	lipa drobnolistna	357	307	Stan zły.	Drzewo dziuplaste, do przeprowadzenia pilnych zabiegów pielęgnacyjnych	883/4	GPS: 51.598063, 20.293581
255.	jesion wyniosły	238	205	Stan dobry.		883/4	GPS: 51.597890, 20.292221

